

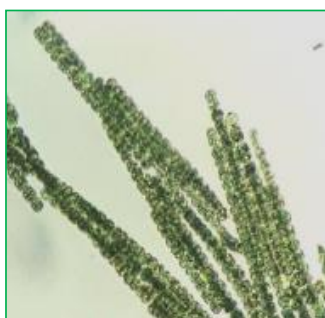
瀬田川プランクトン調査結果速報

～第22報～

滋賀県琵琶湖環境科学研究センター
環境監視部門 生物圏係
平成30年8月27日

1. 最も数が多かった種類(優占種)

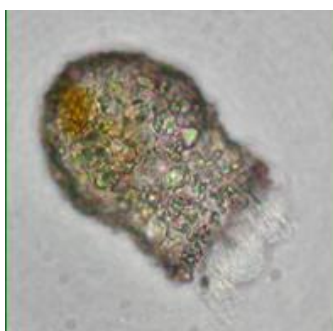
植物プランクトン第1優占種



Anabaena affinis
(*Dolichospermum affine*)
(アナベナ アフィニス)
藍藻綱

細胞は球形ないし樽型で、単独または束状の糸状体を形成する。異質細胞は球形であり、アキネートは楕円形である。

動物プランクトン第1優占種



Codonella cratera
(スナカラムシ)
繊毛虫類

壺のような固い殻を持ち、その殻は砂粒を含む。色は黒色で、前が開いていて、その後ろにくびれがある。殻の中に無色透明の繊毛虫が入っている。

コメント

植物プランクトンでは、藍藻に属するアオコ形成種のアナベナ・アフィニス (*Anabaena affinis*) が優占種となった。体積で見ても、アナベナ・アフィニス が優占種となった。網別の体積では、藍藻類が総体積の約94%とほとんどを占めた。動物プランクトンでは、繊毛虫類のスナカラムシ (*Codonella cratera*) が600個体/Lで優占種となった。ピコ植物プランクトンは、54,000細胞/mlとなり、輝橙色のものが82%、深赤色のものが18%であった。

2. 見つかった主なプランクトンとその数(個体数)

(1) 動物プランクトン

| 第 1 優 占 種 | | 個体数 (個体/L) |
|-----------|--------------------------|---------------|
| 繊毛虫類 | <i>Codonella cratera</i> | 600 |

| 第 2 優 占 種 | | 個体数 (個体/L) |
|-----------|----------------------------|---------------|
| ワムシ類 | <i>Polyarthra vulgaris</i> | 220 |

* 個体数は、プランクトンネットNXXX25(目合い41μm)で1000倍濃縮したものを直接検鏡して計測した。

瀬田川植物プランクトン調査結果速報

滋賀県琵琶湖環境科学研究センター
環境監視部門 生物圏係

(2) 植物プランクトン

平成30年8月27日

第22報

| (綱) 種 名 | 細胞数 (群体数) | | |
|--|--------------|--------------------|----------|
| | | 数 | 体積 |
| (藍) <i>Aphanothece clathrata*</i> | 10 | | |
| (藍) <i>Anabaena affinis*</i> | 4400 | ◎ | ◎ |
| (珪) <i>Aulacoseira granulata</i> | 100 | | |
| (珪) <i>Aulacoseira granulata</i> var. <i>angustissima</i> | 10 | | |
| (珪) <i>Aulacoseira ambigua</i> | 52 | | |
| (珪) <i>Cyclotella</i> sp. | 30 | | |
| (珪) <i>Stephanodiscus suzukii</i> | 1 | | |
| (珪) <i>Fragilaria crotonensis</i> | 75 | | |
| (珪) <i>Synedra</i> sp. | 1 | | |
| (珪) <i>Cocconeis placentula</i> | 10 | | |
| (珪) <i>Nitzschia holsatica</i> | 8 | | |
| (褐) <i>Cryptomonas</i> sp. | 100 | | ○ |
| (褐) <i>Rhodomonas</i> sp. | 120 | ○ | |
| (緑) <i>Chlamydomonas</i> sp. | 10 | | |
| (緑) <i>Pediastrum biwae</i> | 110 | | |
| (緑) <i>Scenedesmus</i> sp. | 80 | | |
| (緑) <i>Staurastrum dorsidentiferum</i> var. <i>ornatum</i> | 3 | | |
| (藍) 藍藻綱 | 4410 | 86.1 | 93.6 |
| (黄) 黄緑藻綱 | 0 | 0.0 | 0.0 |
| (黄鞭) 黄色鞭毛藻綱 | 0 | 0.0 | 0.0 |
| (珪) 珪藻綱 | 287 | 5.6 | 2.4 |
| (渦) 渦鞭毛藻綱 | 0 | 0.0 | 0.0 |
| (褐) 褐色鞭毛藻綱 | 220 | 4.3 | 1.8 |
| (み) みどり虫藻綱 | 0 | 0.0 | 0.0 |
| (緑) 緑藻綱 | 203 | 4.0 | 2.1 |
| (他) その他のプランクトン | 0 | 0.0 | 0.0 |
| 総 細胞 数 | 5120 | 総体積 | 1.03E+07 |
| 種 類 数 | 17 | (μm ³) | |

- 注1) 細胞数の単位は(細胞/mL)
ただし * 印の種は群体数(群体/mL)
- 注2) 優占種は◎が第1優占種、○が第2優占種
数字は各綱ごとの占有率(単位: %)
- 注3) ★: 異臭味原因プランクトン
- 注4) 細胞体積は、顕微鏡観察による画像から
試験的に推定した概算値である。



ピコ植物プランクトン
1,000倍G励起で撮影

(3) 見つかったピコ植物プランクトンとその数(細胞数)

| ピコ植物プランクトン数 | 8月27日 細胞数/mL |
|------------------------------|--------------|
| 藍藻類 <i>Synechococcus</i> sp. | 54,000 |

注1) プランクトンを大きさ別に分類したとき、大きさが0.2~2μm(1μmは1mmの1,000分の1)の最も小さなランクのものをピコプランクトンと呼んでいます。この中で光合成色素を持つものをピコ植物プランクトンと呼んでいます。ピコ植物プランクトンは細菌と同じくらい小さいので、落射蛍光顕微鏡を用いて観察し計数します。G励起(緑色光照射)で輝橙色に輝く種類と深赤色に見える種類があります。